

# KENWOOD

English

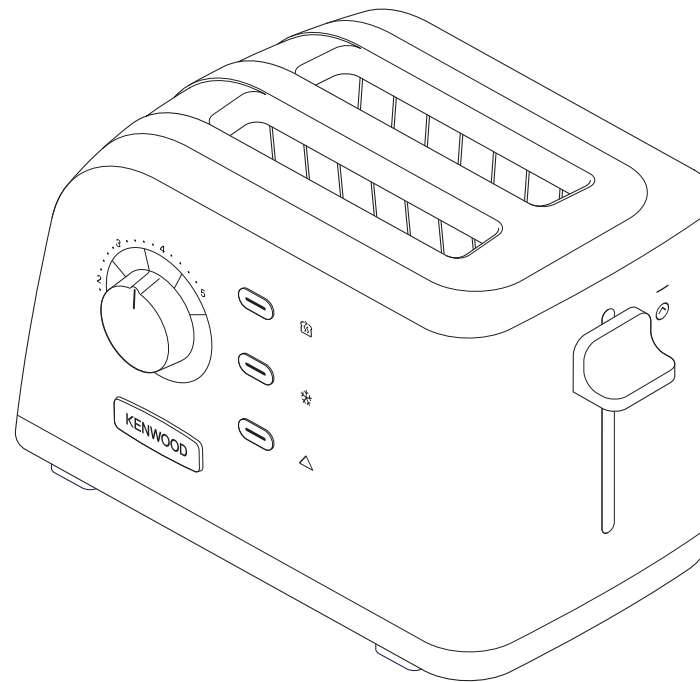
2 - 7

عربي

١٣ - ٨

## TYPE TCM300

instructions



HEAD OFFICE: Kenwood Limited, 1-3 Kenwood Business Park, New Lane, Havant, Hampshire PO9 2NH

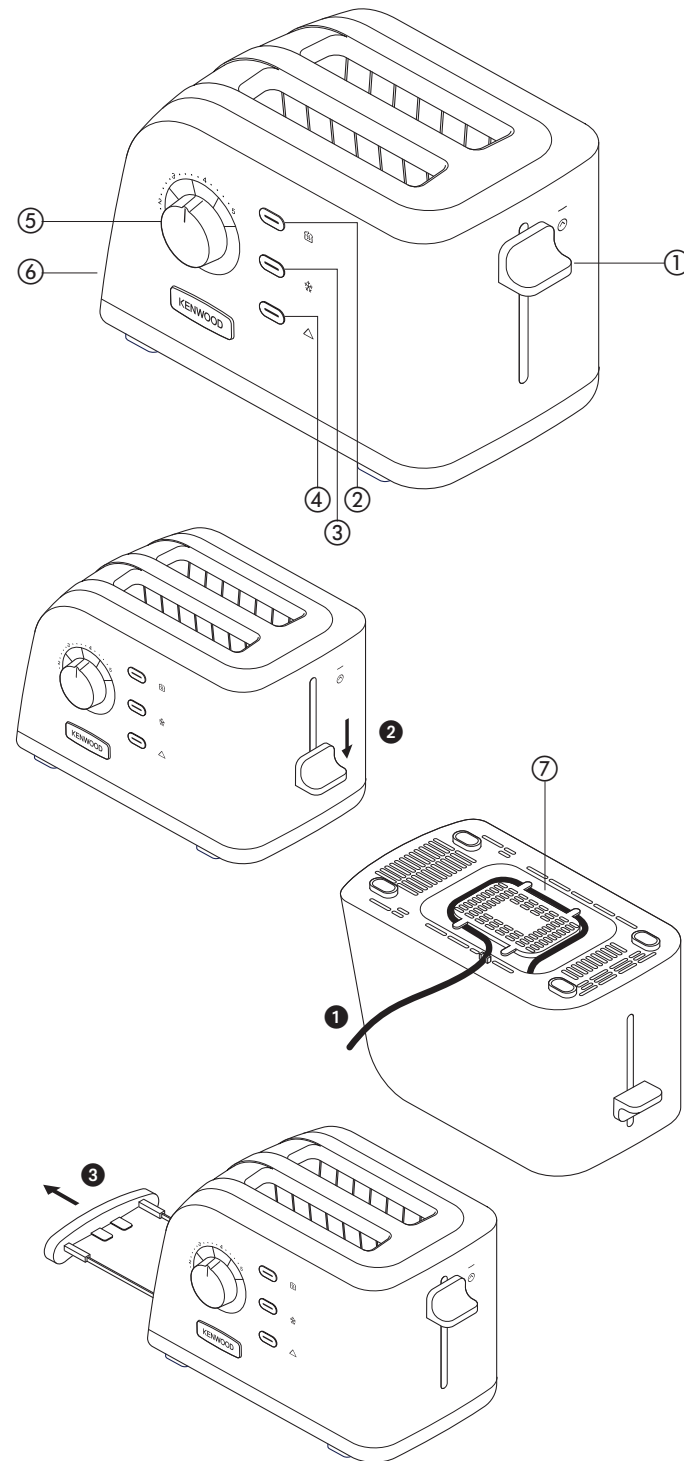
[kenwoodworld.com](http://kenwoodworld.com)

**KENWOOD**  
CREATE MORE

© Kenwood Ltd 2017

135268/1

## English



### safety

- Read these instructions carefully and retain for future reference.
- Remove all packaging and any labels.
- If the cord is damaged it must, for safety reasons, be replaced by KENWOOD or an authorised KENWOOD repairer.
- Burnt food can catch fire, so:
  - never leave your toaster on unattended;
  - keep your toaster away from anything (e.g. curtains) that could catch fire;
  - set the browning control lower for thin or dry bread;
  - never warm food with a topping or filling (e.g. pizza): if it drips into the toaster, it could catch fire.
  - Clean the crumb tray regularly: crumbs can smoke or burn.
- To avoid electric shocks, **never**:
  - let the toaster, cord or plug get wet; or
  - put **your hand** or anything metal, e.g. a knife or foil, into the toaster.
- Always unplug the toaster when not in use, before cleaning or attempting to clear jammed bread.
- Never cover your toaster with a plate or anything else - it could overheat and catch fire.
- Never let the cord hang down where a child could grab it.
- We recommend that you do not use your toaster directly under wall cupboards.
- Do not move the toaster whilst it is in operation.

- External metal surfaces are liable to get hot especially the top area.
- Never use an unauthorised attachment or accessory.
- We do not recommend using the toaster for non bread items. For non bread items that are specifically recommended for use in a toaster follow the manufacturer's guidelines and cooking instructions. Remove loose crumbs and clean the crumb tray before and after use.
- Never use a damaged toaster. Get it checked or repaired: see 'Service & Customer Care'.
- This appliance is not intended to be operated by means of an external timer or separate remote-control system.
- Misuse of your appliance can result in injury.
- Children from 8 years and above can use, clean and perform user maintenance on this appliance in accordance with the User Instructions provided they are supervised by a person responsible for their safety and have been given instruction concerning the use of the appliance and are aware of the hazards.
- Persons with reduced physical, sensory or mental capabilities or lack of knowledge using this appliance must have been given supervision or instruction on its safe use and are aware of the hazards.
- Children must not play with the appliance and both appliance and cord must be out of reach of children less than 8 years.
- Wipe the outside of the toaster with a damp cloth, then dry. Do not use abrasives.

- Only use the appliance for its intended domestic use. Kenwood will not accept any liability if the appliance is subject to improper use, or failure to comply with these instructions.

#### **before plugging in**

- Make sure your electricity supply is the same as the one shown on the underside of your toaster.

#### **Important – UK only**

- The wires in the cord are coloured as follows:

Green and Yellow = Earth,  
Blue = Neutral,  
Brown = Live.

- The appliance must be protected by a 13A approved (BS1362) fuse.

#### **● WARNING: THIS APPLIANCE MUST BE EARTHED.**

##### **Note:**

- For non-rewireable plugs the fuse cover **MUST** be refitted when replacing the fuse. If the fuse cover is lost then the plug must not be used until a replacement can be obtained. The correct fuse cover is identified by colour and a replacement may be obtained from your Kenwood Authorised Repairer (see Service).
- If a non-rewireable plug is cut off it must be DESTROYED IMMEDIATELY. An electric shock hazard may arise if an unwanted non-rewireable plug is inadvertently inserted into a 13A socket outlet.
- This appliance conforms to EC Regulation 1935/2004 on materials and articles intended to come into contact with food.

#### **before using for the first time**


- Clip excess cord into the cord storage clips in the base ①.
- Operate the toaster once on a medium setting without bread. (The lever will not stay down unless the toaster is plugged in).

- As with all new heating elements, your toaster may emit a slight burning smell when it is first switched on. This is normal and not a cause for concern.

#### key

- ① carriage lever (with 'Hi-Rise™' for extra lift)
- ② reheat button with indicator light
- ③ defrost button with indicator light
- ④ cancel button with indicator light
- ⑤ browning control
- ⑥ crumb tray
- ⑦ cord storage

#### to use your toaster

- 1 Plug the toaster into the power supply.
  - 2 Turn the browning control until the desired setting aligns with the line up mark on the body of the toaster. Use a lower setting for light toasting and for thin or dry bread.
  - 3 Insert the bread, muffins, bagels etc.
  - 4 Lower the lever ② until it locks. (The lever will not stay down unless the toaster is plugged in).
- The browning control setting lights will illuminate up to the setting selected and gradually go out to show the toasting cycle progress.
  - The 'cancel'  button will also illuminate.
  - The TURBO function is part of the toasting cycle and will automatically start when the carriage lever is lowered and locked.
  - To **stop** toasting during the cycle, press the 'cancel' button, the toast will pop up and the 'cancel' button light will go off.

- 5 **Your toast will pop up automatically**, to raise it higher, lift the lever.

#### **Defrost button**

- To toast frozen bread - select the desired setting, then lower the bread and press the 'defrost' button. The 'defrost' button will illuminate.


#### **Reheat**

- To warm toast that has popped up but gone cold, lower the toast then press the 'reheat' button. The 'reheat' button will illuminate.

## hints on using your toaster

- Select a lower setting for light browning or for dry bread.
- When toasting a single slice of bread, you may notice a variation in toast colour from one side to the other - this is normal.
- Dry/stale bread toasts more quickly than fresh bread and thinly sliced bread toasts more quickly than thickly sliced bread. Therefore the browning control should be set at a lower setting than usual.
- Breads containing fruit or nuts can toast very quickly, use the lowest setting to get the best results.
- For best results ensure that the bread slices are of an even thickness, freshness and size.
- In order to achieve uniform browning we recommend you wait a minimum of 30 seconds between each toasting so that the control can automatically reset. Alternatively select a lower setting when additional toasting is carried out.

## care and cleaning


- 1 Before cleaning, unplug your toaster and let it cool down.
- 2 Push to release and then slide out the crumb tray . Clean, then replace. Do this regularly: crumbs can smoke or even burn. **Do not dishwasher the crumb tray.**

- 3 Wipe the outside of the toaster with a damp cloth, then dry. Do not use abrasives.

## service & customer care

**If you experience any problems with the operation of your appliance, before calling for assistance refer to the troubleshooting guide or visit [www.kenwoodworld.com](http://www.kenwoodworld.com).**

If you need help with:

- using your toaster or
  - servicing or repairs (in or out of guarantee)
-  call Kenwood customer care on **023 9239 2333. Have your model number ready (e.g. TYPE TCM300) and date code (5 digit code e.g. 13L35) ready.** They are on the underside of your toaster.

#### ● **spares and attachments**

 call 0844 557 3653.

#### **other countries**

- If you experience any problems with the operation of your appliance, before requesting assistance refer to the "troubleshooting guide" section in the manual or visit [www.kenwoodworld.com](http://www.kenwoodworld.com).
- Please note that your product is covered by a warranty, which complies with all legal provisions concerning any existing warranty and consumer rights in the country where the product was purchased.
- If your Kenwood product malfunctions or you find any defects, please send it or bring it to an authorised KENWOOD Service Centre. To find up to date details of your nearest authorised KENWOOD Service centre visit [www.kenwoodworld.com](http://www.kenwoodworld.com) or the website specific to your Country.
- Designed and engineered by Kenwood in the UK.
- Made in China.



**IMPORTANT INFORMATION FOR  
CORRECT DISPOSAL OF THE  
PRODUCT IN ACCORDANCE  
WITH THE EUROPEAN  
DIRECTIVE ON WASTE  
ELECTRICAL AND ELECTRONIC  
EQUIPMENT (WEEE)**

At the end of its working life, the product must not be disposed of as urban waste.

It must be taken to a special local authority differentiated waste collection centre or to a dealer providing this service.

Disposing of a household appliance separately avoids possible negative consequences for the environment and health deriving from inappropriate disposal and enables the constituent materials to be recovered to obtain significant savings in energy and resources. As a reminder of the need to dispose of household appliances separately, the product is marked with a crossed-out wheeled dustbin.

**guarantee (UK only)**

If your toaster goes wrong within one year from the date you bought it, we will repair or replace it free of charge provided:

- you have not misused, neglected or damaged it;
- it has not been modified (unless by Kenwood);
- it is not second-hand;
- it has not been used commercially;
- you have not fitted a plug incorrectly; and
- **you supply your receipt to show when you bought it.**

This guarantee does not affect your statutory rights.

## troubleshooting guide

<b>Problem</b>	<b>Cause</b>	<b>Solution</b>
Toaster does not operate.	No power.	Check toaster is plugged in. Check the fuse/circuit breaker in your home.
Carriage lever not staying down	Toaster not plugged in.	The lever will not stay down unless the toaster is plugged in.
Uneven Browning.	1 Slice of bread being toasted.  Bread slices of different size, freshness or thickness being toasted at same time.	For best results ensure that the bread slices are of an even thickness, freshness and size. In order to achieve uniform browning we recommend you wait a minimum of 30 seconds between each toasting so that the control can automatically reset. Alternatively select a lower setting when additional toasting is carried out.
Toast colour too light or too dark.	Wrong browning setting used.	Select a higher or lower browning setting. Refer to "hint" section.
Burning smell or smoke from slots.	Crumb tray full. Food particles stuck to element or loose in toasting slots.	Unplug before checking the slots. Remove any loose food particles. Remove and clean the crumb tray.
If none of the above see "Service & Customer Care".		

المشكلة	السبب المحتمل	الحل
محمصة الخبز لا تعمل.	لا توجد طاقة.	تأكد من توصيل محمصة الخبز بمصدر التيار الكهربائي. تأكد من سلامة المنصهرات/ قاطع الدائرة الكهربائية في منزلك.
زراع الحمل لا يبقى في الوضع المنخفض	محمصة الخبز غير موصلة بمصدر التيار الكهربائي.	لن يبقى ذراع الحمل في هذا الوضع المنخفض ما لم يتم توصيل محمصة الخبز بمصدر التيار الكهربائي.
تحميص غير متساو.	١ شريحة الخبز التي يتم تحميصها. شرائح الخبز التي يتم تحميصها في نفس الوقت من أحجام مختلفة، كما أنها ليست طازجة ومن نفس السمك بشكل متساوي.	للحصول على أفضل النتائج، تأكد من تساوي شرائح الخبز المراد تحميصها في نفس درجة السمك والحجم والنوع سواء كان الخبز طازجاً أو قديماً. للحصول على درجة تحميص متساوية، نوصي بالانتظار فترة زمنية ٣٠ ثانية على الأقل بين كل مرة تحميص بحيث يتم إعادة تعيين تحكّم درجة التحميص تلقائياً. أو بطريقة أخرى، اختاري إعداد درجة تحميص منخفض في حالة قيامك بتحميص مزيد من الخبز.
درجة التحميص غامقة جداً أو فاتحة جداً.	استخدام إعداد تحميص غير صحيح.	اختاري إعداد تحميص منخفض أو مرتفع. راجعي قسم "التلميحات".
رائحة احتراق أو تصاعد أذخنة من الفتحات.	صينية الكسرات ممثلة. مكونات الغذاء ملتصقة بعنصر التسخين أو متبقية في فتحات التحميص.	افصلي الجهاز عن مصدر التيار الكهربائي قبل فحص الفتحات. أزيل أي مكونات ملتصقة. أزيل صينية الكسرات ونظفها.
في حالة عدم حل المشكلة من خلال التلميحات السابقة، راجعي قسم «الصيانة وخدمة العملاء».		





**معلومات هامة هو الكيفية الصحيحة  
للتخلص من المنتج وفقاً لتوجيهات  
الاتحاد الأوروبي المتعلقة بنفايات  
المعدات الكهربائية والإلكترونية  
(WEEE)**

في نهاية العمر التشغيلي للجهاز، يجب عدم التخلص من الجهاز في نفايات المناطق الحضرية.

بل يجب أخذه إلى مركز تجميع خاص بجهة محلية متخصصة في التخلص من هذه النفايات أو إلى تاجر يقدم هذه الخدمة. التخلص من الأجهزة المنزلية على نحو منفصل، يجنب الآثار السلبية المحتملة على البيئة والصحة والتي تنتج عن التخلص من هذه النفايات بطريقة غير مناسبة، كما أن هذه العملية تسمح باسترداد المواد المكونة الأمر الذي يتيح الحصول على وفورات كبيرة في مجال الطاقة والموارد. للتذكير بضرورة التخلص من الأجهزة المنزلية على نحو منفصل، يوجد على الجهاز صورة مشطوبة لسلة قمامة ذات عجلات.

## العناية والتنظيف

- ١ قبل التنظيف، افصلي محمصة الخبز عند مصدر التيار الكهربائي واتركيها لكي تبرد.
- ٢ اضغطي لتحرير ثم اسحبي صينية الكسرات 3 بحركة انزلاقية للخارج. نظفيها ثم أعيديها إلى موضعها مرة أخرى. نفذي هذه العمليـة بشكل منتظم: قد يصدر دخاناً عن الكسرات وقد تحترق أيضاً.
- لا تغسلي صينية الكسرات في غسالة الأطباق.
- ٣ امسحي السطح الخارجي لمحمصة الخبز بقطعة قماش رطبة ثم جففيها. لا تستخدمى مواد كاشطة.

## الصيانة والعناية بالعملاء

- في حالة مواجهة أية مشكلة متعلقة بتشغيل الجهاز، قبل الاتصال لطلب المساعدة، يرجى مراجعة قسم «دليل اكتشاف المشكلات وحلها» في الدليل أو زيارة موقع الويب [www.kenwoodworld.com](http://www.kenwoodworld.com).
- يرجى الملاحظة بأن جهازك مشمول بضمان، هذا الضمان يتوافق مع كافة الأحكام القانونية المعمول بها والمتعلقة بحقوق الضمان والمستهلك في البلد التي تم شراء المنتج منها.
- في حالة تعطل منتج Kenwood عن العمل أو في حالة وجود أي عيوب، فيرجى إرساله أو إحضاره إلى مركز خدمة معتمد من KENWOOD للحصول على معلومات محدثة حول أقرب مركز خدمة معتمد من KENWOOD، يرجى زيارة موقع الويب [www.kenwoodworld.com](http://www.kenwoodworld.com)، أو موقع الويب المخصص لبلدك.
- تصميم وتطوير Kenwood في المملكة المتحدة.
- صنع في الصين.

- لإيقاف التخميص خلال دورة التخميص، اضغطي على زر «Cancel» (إلغاء)، سيخرج الخبز المحمص من المحمصة وينطفئ زر Cancel (إلغاء).
- سيخرج الخبز المحمص تلقائياً، لرفعه إلى مستوى أعلى ارفعي الذراع.

### زر Defrost (إذابة الثلج)

- لتخميص خبز مجمد - حددي الإعداد المطلوب ثم ادخلي الخبز واضغطي على زر «defrost» (إذابة الثلج). سيضيء زر «defrost» (إذابة الثلج).

### زر إعادة تسخين Reheat

- لتسخين الخبز المحمص في حالة برودته، ادخلي الخبز المحمص واضغطي على زر «Reheat» (إعادة تسخين). سيضيء المؤشر الصوتي لزر «Reheat» (إعادة تسخين).

## تلميحات متعلقة باستخدام محمصة الخبز

- حددي الإعداد المنخفض للتخميص الخفيف أو مع الخبز الجاف.
- عند تخميص شريحة واحدة من الخبز، قد تلاحظين تفاوتاً في درجة لون تخميص الخبز على كلا جانبي الخبز - هذا أمر طبيعي.
- الخبز الجاف/الباس يحمص بصورة أسرع من الخبز الطازج كما تحمص شرائح الخبز الرقيقة بصورة أسرع من شرائح الخبز السمكية. ولهذا السبب يجب وضع مفتاح التحكم في درجة التخمير على موضع أقل انخفاضاً من الموضع المعتاد.
- الخبز المحتوي على فواكه أو مكسرات يتم تخميصه سريعاً جداً، وللحصول على أفضل النتائج، استخدمى الإعداد المنخفض.
- للحصول على أفضل النتائج، تأكدي من تساوي شرائح الخبز المراد تخميصها في نفس درجة السمك والحجم والنوع سواء كان الخبز طازجاً أو قديماً.
- للحصول على درجة تخمير متساوية، نوصي بالانتظار فترة زمنية ٣٠ ثانية على الأقل بين كل مرة تخميص بحيث يتم إعادة تعيين تحكم درجة التخمير تلقائياً. أو بطريقة أخرى، اختاري إعداد درجة تخمير منخفض في حالة قيامك بتخميص مزيد من الخبز.

- ينبغي على الأطفال عدم العبث بالجهاز، كما يجب الاحتفاظ بالجهاز والسلك الكهربائي بعيداً عن متناول الأطفال ممن هم دون ٨ سنوات من العمر.
- امسح السطح الخارجي لمحمصة الخبز بقطعة قماش رطبة ثم جففيها. لا تستخدم مواد كاشطة.
- استخدم الجهاز فقط في الاستخدامات المنزلية المخصصة لها. لن تتحمل شركة Kenwood أية مسؤولية في حالة استخدام الجهاز بطريقة غير صحيحة أو عدم الامتثال للتعليمات المذكورة.

### الدليل

- ① ذراع الحمل (مع تقنية «Hi-Rise™» لمزيد من الرفع)
- ② زر إعادة تسخين، مزود بمؤشر ضوئي
- ③ زر «Defrost» (إذابة الثلج) مزود بمؤشر ضوئي
- ④ زر الإلغاء، مزود بمؤشر ضوئي
- ⑤ مفتاح التحكم في درجة التخميص
- ⑥ صينية كسرات الخبز
- ⑦ مكان تخزين السلك

### استخدام محمصة الخبز

- ١ وصلي محمصة الخبز مع مصدر التيار الكهربائي.
- ٢ لف مفتاح التحكم في درجة التخميص حتى الإعداد المطلوب بحيث يتحاذى مع العلامة الموجودة على جسم المحمصة. استخدم الإعداد المنخفض للتخميص الخفيف أو مع الخبز الرقيق أو الجاف.
- ٣ أدخل الخبز أو كعك المافين أو خبز الباجلز وغيرها من أنواع المعجنات.
- ٤ أخفضي الذراع ② حتى يستقر في موضعه محدثاً لصوت طقطقة. (لن يبقى الذراع في هذا الوضع المنخفض ما لم يتم توصيل محمصة الخبز بمصدر التيار الكهربائي).
- تتم إضاءة مؤشرات مفتاح التحكم في درجة التخميص تبعاً للإعداد المحدد، ثم تنطفئ تدريجياً للإشارة إلى تقدم عملية التخميص.
- سيضيء أيضاً المؤشر الضوئي لزر «Cancel» (إلغاء)  $\Delta$ .
- وظيفة «TURBO» (التخميص السريع) هي جزء من دورة التخميص ويتم تشغيلها تلقائياً بمجرد خفض ذراع الحمل وقلعه في موضع التثبيت.

### قبل توصيل الجهاز بمصدر التيار الكهربائي

- تأكد من تماثل مواصفات المصدر الكهربائي مع المواصفات الموضحة على الجانب السفلي لمحمصة الخبز.
- تحذير: يجب توصيل هذا الجهاز بالأرضي.
- يتوافق هذا الجهاز مع تنظيمات الاتحاد الأوروبي 2004/1935 المتعلقة بالمواد والأجسام المتلامسة مع الأطعمة.

### قبل استخدام الجهاز للمرة الأولى

- اشبكي السلك الكهربائي الزائد في مشابك تخزين السلك الكهربائي الموجودة في قاعدة الجهاز ①.
- شغلي محمصة الخبز مرة واحدة على الإعداد المتوسط بدون خبز. (لن يبقى الذراع في هذا الوضع المنخفض ما لم يتم توصيل محمصة الخبز بمصدر التيار الكهربائي).
- كما هو الحال مع جميع أسطح التسخين الجديدة، قد يصدر عن محمصة الخبز رائحة دخان طفيفة عند المرة الأولى لتشغيل المحمصة. هذا أمر عادي وطبيعي ولا يدعو إلى القلق.

- يحذر تغطية محمصة الخبز بطبق أو أي جسم آخر - حيث قد ترتفع درجة حرارته مما قد يؤدي إلى إحداث حرائق.
- يحذر ترك السلك الكهربائي متديلاً في حالة وجود طفل فقد ينتزعه.
- نوصي بعدم استخدام محمصة الخبز مباشرة أسفل خزانة المطبخ المعلقة على الحائط.
- لا تحركي محمصة الخبز أثناء تشغيلها.
- لأسطح المعدنية الخارجية عرضة لارتفاع درجة حرارتها وخاصة المنطقة العلوية.
- يحذر استخدام أي ملحقات وكماليات غير معتمدة.
- لا ننصح باستخدام المحمصة مع مكونات غير الخبز. بالنسبة للمكونات التي يوصى على وجه التحديد استخدام المحمصة معها، يرجى مراجعة إرشادات الشركة المصنعة وتعليمات الطهي. أزيلتي كسرات وفتات الخبز ونظفي صينية تجميع الكسرات قبل وبعد الاستخدام.
- يحذر استخدام محمصة الخبز في حالة تلفها. في مثل هذه الحالة يجب فحص الجهاز أو إصلاحه: راجعي قسم الصيانة ورعاية العملاء.
- هذا الجهاز غير مخصص ليتم تشغيله بواسطة مؤقت زمني خارجي أو جهاز تحكم عن بعد خارجي.
- قد يؤدي سوء استخدام الجهاز إلى حدوث إصابات.
- يمكن للأطفال الذين تتراوح أعمارهم من 8 سنوات وما فوق استخدام وتنظيف وصيانة الجهاز وفقاً لتعليمات الاستخدام، شريطة أن يتم الإشراف عليهم من قبل شخص مسئول عن سلامتهم ومنحهم تعليمات بشأن استخدام الجهاز وإدراكهم للمخاطر المنطوية على استخدامه.
- الأشخاص ذوي القدرات الجسدية أو الحسية أو العقلية المنخفضة وممن ليست لديهم معرفة باستخدام الجهاز يجب الإشراف عليهم أو منحهم التعليمات الخاصة باستخدام الجهاز بطريقة آمنة مع إدراك المخاطر التي تنطوي على استخدام الجهاز.

## السلامة

- اقرئي التعليمات التالية واحتفظي بها في المتناول للاستخدامات المستقبلية المرجعية.
- أزيلتي مكونات التغليف وأية ملصقات.
- في حالة تلف السلك الكهربائي، يجب استبداله لأسباب متعلقة بالسلامة من قبل KENWOOD أو مركز صيانة معتمد من قبل KENWOOD.
- قد تتسبب الأطعمة المحروقة في إحداث حرائق، لذلك:
  - يحذر ترك محمصة الخبز أثناء تشغيلها دون ملاحظتها
  - ابعدي محمصة الخبز عن أي شيء قد يتسبب في إحداث حرائق (الستائر على سبيل المثال)
  - ضع مفتاح التحكم في درجة التحمير على الموضع الأدنى (المنخفض) عن الاستخدام مع الخبز الرقيق أو الجاف
  - يحذر تسخين أطعمة محشوة أو بإضافات خارجية (البيتزا على سبيل المثال) في حالة سقوط الحشوة أو الإضافات داخل المحمصة فقد تتسبب في إحداث حرائق.
  - نظفي صينية الكسرات بصورة منتظمة: قد يصدر دخاناً عن الكسرات أو قد تحترق.
  - لتجنب الإصابة بصدمات كهربائية، يحذر:
    - السماح بتعرض المحمصة أو السلك الكهربائي أو القابس الكهربائي للبلل؛ أو
    - إدخال يديك أو أي جسم معدني مثل السكين أو رقائق الألمونيوم داخل محمصة الخبز.
    - افصلي محمصة الخبز دائماً عن مصدر التيار الكهربائي في حالة عدم استخدامها أو قبل التنظيف أو عند إزالة خبز محشور.

